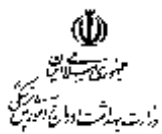


کد مدرک: Q-W-038-2
تاریخ صدور: ۱۳۸۸/۳/۹
تاریخ بازنگری: ۱۳۹۸/۲/۲۱



سازمان غذا و دارو اداره کل امور فرآورده های غذایی و آشامیدنی

دستورالعمل اجرایی

نحوه انجام بازرسی و ممیزی صحه گذاری واحدهای تولیدی خارج از کشور
توسط شرکت بازرسی و ممیزی کننده تأیید صلاحیت شده

این سند بدون پیوست دارای ۷ صفحه می باشد.

کد پستی: ۱۳۱۴۷۱۵۳۱۱

www.fda.gov.ir

www.mohme.gov.ir

خیابان فخر رازی نیش خیابان شهید وحید نظری - سازمان غذا و دارو

☒ صفحه الکترونیکی سازمان غذا و دارو:

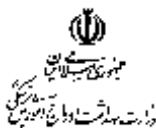
☒ صفحه الکترونیک وزارت بهداشت، درمان و آموزش پزشکی:

کد مدرک: Q-W-038-2

تاریخ صدور: ۱۳۸۸/۳/۹

تاریخ بازنگری: ۱۳۹۸/۲/۲۱

صفحه ۱ از ۶



اداره کل امور فرآورده های غذایی و آشامیدنی
دستورالعمل اجرایی نحوه انجام بازرسی و ممیزی صحنه گذاری واحدهای تولیدی خارج از کشور
توسط شرکت بازرسی و ممیزی کننده تأیید صلاحیت شده

۱-هدف

هدف از تدوین این دستورالعمل تعیین نحوه انجام ممیزی توسط شرکتهای بازرسی و ممیزی کننده تأیید صلاحیت شده بر اساس دستورالعمل اجرایی نحوه بررسی، صدور و تمدید صلاحیت شرکت های بازرسی و ممیزی کننده ملی و بین المللی متقاضی همکاری در زمینه ممیزی واحدهای تولیدی خارج از کشور به شماره Q-W-037-2 می باشد.

۲- دامنه کاربرد

این دستورالعمل برای انجام ممیزی واحدهای تولیدی خارج از کشور، توسط شرکتهای بازرسی و ممیزی کننده تأیید صلاحیت شده توسط اداره کل امور فرآورده های غذایی و آشامیدنی کاربرد دارد.

۳- مسئولیت اجرایی

مسئولیت اجرایی این دستورالعمل بر عهده شرکت های بازرسی و ممیزی کننده بوده و اداره کل امور فرآورده های غذایی و آشامیدنی ناظر بر حسن اجرای آن می باشد.

۴- تعاریف

۴-۱- اداره کل امور فرآورده های غذایی، آشامیدنی

در این دستورالعمل به اختصار اداره کل نامیده می شود .

۴-۲- ثبت منبع

به استناد ماده ۱۸ دستورالعمل اجرایی ساخت و ورود مواد غذایی، آشامیدنی، آرایشی و بهداشتی ثبت منبع فرآیندی است که طی آن اداره کل مبادرت به تأیید شرایط فنی و بهداشتی واحد تولیدی خارج از کشور بر اساس مستندات ارائه شده و یا ممیزی بعمل آمده توسط کارشناسان سازمان غذا و دارو و یا بررسی گزارش ممیزی شرکت های بازرسی بین المللی تأیید صلاحیت شده می نماید.

۴-۳- گزارش فنی و بهداشتی

گزارشی است که به منظور انطباق شرایط فنی و بهداشتی با استانداردهای مورد تأیید بین المللی و یا الزامات تعیین شده از سوی اداره کل، بر اساس ممیزی از واحدهای تولیدی و بسته بندی فرآورده های غذایی، آشامیدنی تنظیم می شود.

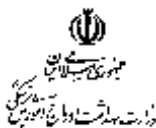
۴-۴ - شرکت های ممیزی و صدور گواهی بین المللی (Certification Body) CB

کد مدرک: Q-W-038-2

تاریخ صدور: ۱۳۸۸/۳/۹

تاریخ بازنگری: ۱۳۹۸/۲/۲۱

صفحه ۲ از ۶



اداره کل امور فرآورده های غذایی و آشامیدنی
دستورالعمل اجرایی نحوه انجام بازرسی و ممیزی صحنه گذاری واحدهای تولیدی خارج از کشور
توسط شرکت بازرسی و ممیزی کننده تأیید صلاحیت شده

مراجع صدور گواهی مستقل و بی طرف و معتبر که ضمن برخورداری از الزامات ISO 17021 و یا ISO 17065 با رعایت الزامات و استانداردهای بین المللی نسبت به ارزیابی و ممیزی سیستم های مدیریت ایمنی مواد غذایی شامل GMP, HACCP, ISO22000, IFS, BRC, SQF 2000(level2,3), FSSC22000 و تهیه گزارش فنی و بهداشتی جهت کارخانه های تولیدکننده فرآورده های غذایی و آشامیدنی اقدام می کنند.

۵-۴- شرکت های بازرسی و نمونه برداری کالا (IB (Inspection Body

مراجع مستقل و بی طرف و معتبر که ضمن برخورداری از الزامات استاندارد ISO 17020، مجوز تأیید صلاحیت از مرکز تأیید صلاحیت ایران (NACI) در زمینه بازرسی و نمونه برداری را اخذ نموده و ارزیابی انطباق فرآورده ها را انجام می دهند.

۵-۵- مراجع و استانداردهای ایمنی مواد غذایی برای تأیید شرایط فنی و بهداشتی

۵-۱- شرایط فنی و بهداشتی واحدهای تولیدی که مورد ممیزی قرار می گیرند باید منطبق با یکی از الزامات ذیل باشند:

۵-۱-۱- استاندارد بین المللی غذا (IFS (International Food Standard (آخرین ویرایش)

۵-۱-۲- استاندارد BRC (British Retail Consortium) (آخرین ویرایش)

۵-۱-۳- استاندارد FSSC22000 (Food Safety System Certification) (آخرین ویرایش)

۵-۱-۴- استاندارد مدیریت ایمنی مواد غذایی ISO 22000 (آخرین ویرایش)

۵-۱-۵- استاندارد تجزیه تحلیل خطر و کنترل نقاط بحرانی (HACCP (Hazard Analysis and Critical Control Point

۵-۱-۶- استاندارد SQF 2000 Level 2,3 (Safety Quality Food) (آخرین ویرایش)

۵-۱-۷- استاندارد GMP-Codex یا ISO 22002-1 (آخرین ویرایش)

۵-۲- در صورتی که مرجع مورد ممیزی GMP و یا HACCP باشد ضروری است موارد ذیل از سوی شرکت بازرسی و ممیزی کننده بررسی و در گزارش ممیزی اعلام شود.

۵-۲-۱- ارزیابی تامین کنندگان مواد اولیه

۵-۲-۲- شناسایی و ردیابی

۵-۲-۳- رسیدگی به شکایت مشتری

۵-۲-۴- فراخوان

۵-۲-۵- تعیین تکلیف مواد اولیه و محصول نامنطبق

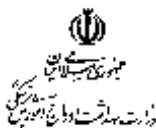
۵-۲-۶- برچسب گذاری

کد مدرک: Q-W-038-2

تاریخ صدور: ۱۳۸۸/۳/۹

تاریخ بازنگری: ۱۳۹۸/۲/۲۱

صفحه ۳ از ۶



اداره کل امور فرآورده های غذایی و آشامیدنی
دستورالعمل اجرایی نحوه انجام بازرسی و ممیزی صحنه گذاری واحدهای تولیدی خارج از کشور
توسط شرکت بازرسی و ممیزی کننده تأیید صلاحیت شده

۵-۳- کنترل کیفیت و ایمنی مواد اولیه و محصول

بررسی سوابق مربوط به ایمنی مواد غذایی در هنگام ارزیابی تامین کنندگان مواد اولیه و محصول از نظر باقیمانده حد مجاز سموم دفع آفات نباتی، میکوتوکسین ها و فلزات سنگین بر حسب نوع ماهیت ماده غذایی ضروری است. نمونه ای از سوابق آن که در تاریخ های متفاوت آزمون شده اند و گواهی تأیید صلاحیت آزمایشگاه آزمون کننده (در صورت برون سپاری) باید ضمیمه گزارش شود. در صورت عدم انجام آن و نبودن سوابق مذکور موضوع باید به صراحت در گزارش اعلام شود. همچنین نمودارهای جریان تولید و کنترل های طی فرآوری و بسته بندی به همراه نوع آزمایشاتی که در ارتباط با ایمنی مواد غذایی انجام می شود اعلام گردند.

۶- روش اجرایی

شرکت های وارد کننده مشمول ماده ۱۶ قانون مواد خوردنی و آشامیدنی و آرایشی و بهداشتی پس از تکمیل و ارائه مدارک برای ثبت منبع به اداره کل، در صورت اعلام ضرورت انجام ممیزی از کارخانه تولید کننده و با صلاحدید اداره کل مبنی بر بلامانع بودن انجام ممیزی توسط شرکت های بازرسی و ممیزی کننده تأیید صلاحیت شده، می توانند از طریق یکی از شرکتهای مذکور اقدام لازم را بعمل آورند.

۶-۱- ابلاغ رأی انجام ممیزی

پس از طرح ثبت منبع در کمیته فنی و قانونی و تعیین لزوم انجام ممیزی، مراتب از طریق فرم ابلاغ انجام بازرسی و ممیزی واحد تولیدکننده خارج از کشور به استناد رای کمیته فنی و قانونی به شماره Q-Fw38-002-0 به شرکت واردکننده اعلام می شود.

۶-۲- انتخاب شرکت بازرسی و ممیزی کننده

شرکت وارد کننده، پس از دریافت نامه اداره کل، ظرف مدت ۴۵ روز از تاریخ نامه ملزم به ارائه درخواست انجام ممیزی توسط یکی از شرکت های بازرسی و ممیزی کننده تأیید صلاحیت شده که از طریق پایگاه الکترونیکی سازمان غذا و دارو اطلاع رسانی شده است می باشد.

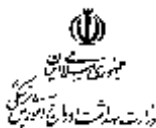
پس از معرفی شرکت از سوی واردکننده، درخواست انجام بازرسی و ممیزی صحنه گذاری از سوی اداره کل کتباً به شرکت بازرسی و ممیزی کننده ابلاغ می شود و آن شرکت موظف است طی مدت ۳ ماه از زمان صدور نامه نسبت به انجام بازرسی و ممیزی اقدام و گزارش بازرسی و ممیزی را به اداره کل ارائه نماید.

کد مدرک: Q-W-038-2

تاریخ صدور: ۱۳۸۸/۳/۹

تاریخ بازنگری: ۱۳۹۸/۲/۲۱

صفحه ۴ از ۶



اداره کل امور فرآورده های غذایی و آشامیدنی
دستورالعمل اجرایی نحوه انجام بازرسی و ممیزی صحه گذاری واحدهای تولیدی خارج از کشور
توسط شرکت بازرسی و ممیزی کننده تأیید صلاحیت شده

۳-۶- فرآیند انجام ممیزی توسط شرکت بازرسی و ممیزی کننده

۳-۶-۱- دریافت کلیه مدارک مورد نیاز برای انجام ممیزی توسط شرکت بازرسی و ممیزی کننده بانضمام معرفی نامه اداره کل
۳-۶-۲- تنظیم برنامه ممیزی طی مدت یک هفته از زمان عقد قرارداد و اعلام آن به متقاضی و رونوشت به اداره کل با اعلام نفر- روز
ممیزی حداکثر نصف میزان قید شده در IAF MD5
۳-۶-۳- انجام بازرسی و ممیزی صحه گذاری توسط شرکت بازرسی و ممیزی کننده در کشور مبدا مطابق با استاندارد اظهار شده از
سوی واحد تولیدکننده

یادآوری: با توجه به ارائه گواهی سیستم مدیریت ایمنی مواد غذایی از سوی تولیدکننده در هنگام ثبت منبع، شرکت بازرسی و ممیزی
کننده باید در زمان عقد قرارداد از استاندارد اظهار شده اطلاع حاصل کند.

۳-۶-۴- تکمیل گزارش ممیزی مطابق با بند ۶-۵

۳-۶-۵- تکمیل مدارک و مستندات و ارسال به اداره کل حداکثر طی مدت سه ماه

۴-۶- شرایط عمومی قرارداد انجام بازرسی و ممیزی صحه گذاری با شرکت واردکننده

شرکت بازرسی و ممیزی کننده باید در هنگام عقد قرارداد با شرکت واردکننده طبق تعهدنامه رعایت شرایط عمومی عقد قرارداد انجام
بازرسی و ممیزی صحه گذاری به شماره Q-Fw38-003-0 موارد ذیل را رعایت نماید:

۴-۶-۱- عدم عقد قرارداد برای صدور گواهینامه مرتبط و یا غیر مرتبط با کارخانه تولیدکننده که از سوی اداره کل امور فرآورده های
غذایی و آشامیدنی برای انجام بازرسی و ممیزی معرفی شده است برای مدت ۲ سال پس از انجام بازرسی و ممیزی صحه گذاری
۴-۶-۲- تعیین نفر- روز ممیزی طبق سند IAF MD5 و حداکثر به میزان نصف نفر- روز تعیین شده برای ممیزی صدور گواهینامه
۴-۶-۳- انجام به موقع بازرسی و ممیزی صحه گذاری و ارائه گزارش در موعد مقرر

۴-۶-۴- رعایت تعهدات واردکننده شامل تامین هتل ۴ ستاره و بلیط رفت و برگشت درجه Economy برای ممیزان شرکت بازرسی و
ممیزی کننده (در صورت تغییر هرگونه درجه در چارچوب تعیین شده، منوط به تامین اعتبار از سوی شرکت بازرسی و ممیزی
کننده می باشد)

۵-۶- تنظیم و ارسال گزارش ممیزی

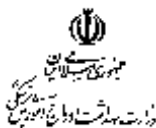
شرکت بازرسی و ممیزی کننده باید گزارش ممیزی را حداکثر ۳ ماه از زمان عقد قرارداد با شرکت وارد کننده به انضمام مستندات
ذیل به اداره کل و مطابق با فرم ارائه و بررسی مستندات مربوط به گزارش ممیزی از واحدهای تولیدی خارج از کشور به
شماره Q-Fw38-001-0 ارسال نماید، چنانچه گزارش ممیزی توسط دفتر نمایندگی شرکت بازرسی و ممیزی کننده در کشور مبدا
صادر شود، باید گزارش و کلیه مستندات ضمیمه به تأیید دفتر نمایندگی آن شرکت در ایران رسیده باشد.

کد مدرک: Q-W-038-2

تاریخ صدور: ۱۳۸۸/۳/۹

تاریخ بازنگری: ۱۳۹۸/۲/۲۱

صفحه ۵ از ۶



اداره کل امور فرآورده های غذایی و آشامیدنی
دستورالعمل اجرایی نحوه انجام بازرسی و ممیزی صحت گذاری واحدهای تولیدی خارج از کشور
توسط شرکت بازرسی و ممیزی کننده تأیید صلاحیت شده

- ۶-۵-۱- نامه ارائه گزارش ممیزی انجام شده توسط شرکت ممیزی کننده تأیید صلاحیت شده شامل نامه کارخانه مورد ممیزی، نام شهر و کشور محل کارخانه مورد ممیزی، تاریخ ممیزی
- ۶-۵-۲- نامه درخواست شرکت واردکننده
- ۶-۵-۳- تصویر قرارداد انجام بازرسی و ممیزی صحت گذاری با شرکت واردکننده
- ۶-۵-۴- گواهی ایمنی مواد غذایی اظهار شده (FSMS certificate)
- ۶-۵-۵- رزومه ممیز (Auditor CV) مدرک مرتبط با محصول مورد ممیزی و یا تجربه کاری مرتبط
- ۶-۵-۶- برنامه ممیزی (Audit Plan) با ذکر نفر روز بازرسی و ممیزی صحت گذاری
- ۶-۵-۷- خلاصه گزارش ممیزی (Summary audit report)
- ۶-۵-۸- فرم عدم انطباق ها (NC) و گزارش اقدام اصلاحی (CAR) اقدام شده که به تأیید ممیز رسیده باشد.
- ۶-۵-۹- چک لیست ممیزی بر اساس استاندارد مدیریت ایمنی مواد غذایی اظهار شده (Checklist on FSMS Requirements)
- ۶-۵-۱۰- گزارش انطباق ویژگی محصول درخواستی با استاندارد ملی/ ضابطه فنی و بهداشتی اداره کل امور فرآورده های غذایی و آشامیدنی مربوطه
- ۶-۵-۱۱- نتایج بررسی سوابق آزمون های فیزیکوشیمیایی و میکروبی محصول درخواستی
- ۶-۵-۱۲- تصویر قرارداد با آزمایشگاه خارج از کارخانه تولیدکننده و گواهی تأیید صلاحیت آزمایشگاه مذکور (در صورت وجود همکاری با ذکر دامنه فعالیت بر اساس نوع محصول)
- ۶-۵-۱۳- عکس از وضعیت کلی کارخانه و عکس از عدم انطباق های مشاهده شده در الزامات و شرایط فنی و بهداشتی مورد ممیزی
- ۶-۵-۱۴- تصویر روایت ممیز شامل بلیط رفت و برگشت، مهر ورود و خروج (در صورت اعزام ممیز از ایران یا سایر کشورها) و یا هرگونه مدارک دال بر حضور ممیزان در کارخانه تولیدکننده

۷- انجام ممیزی مشترک

در صورت لزوم و بر حسب بررسی های اداره کل و به صلاحدید کمیته فنی و قانونی، ممیزی مشترک کارشناس اداره کل و شرکت بازرسی و ممیزی کننده تعیین و پس از اعلام به شرکت واردکننده و شرکت بازرسی و ممیزی کننده و انجام هماهنگی لازم، انجام می شود. در این خصوص کلیه هزینه های انجام ممیزی بر عهده شرکت واردکننده می باشد.

مسئولیت تنظیم گزارش ممیزی مشترک و ارائه آن به اداره کل بر عهده کارشناس اداره کل بوده و ممیز شرکت بازرسی و ممیزی کننده موظف به همکاری در تهیه گزارش می باشد.

بدیهی است در انجام ممیزی مشترک، عملکرد شرکت بازرسی و ممیزی کننده تأیید صلاحیت شده نیز مورد ارزیابی قرار می گیرد.

کد مدرک: Q-W-038-2

تاریخ صدور: ۱۳۸۸/۳/۹

تاریخ بازنگری: ۱۳۹۸/۲/۲۱

صفحه ۶ از ۶

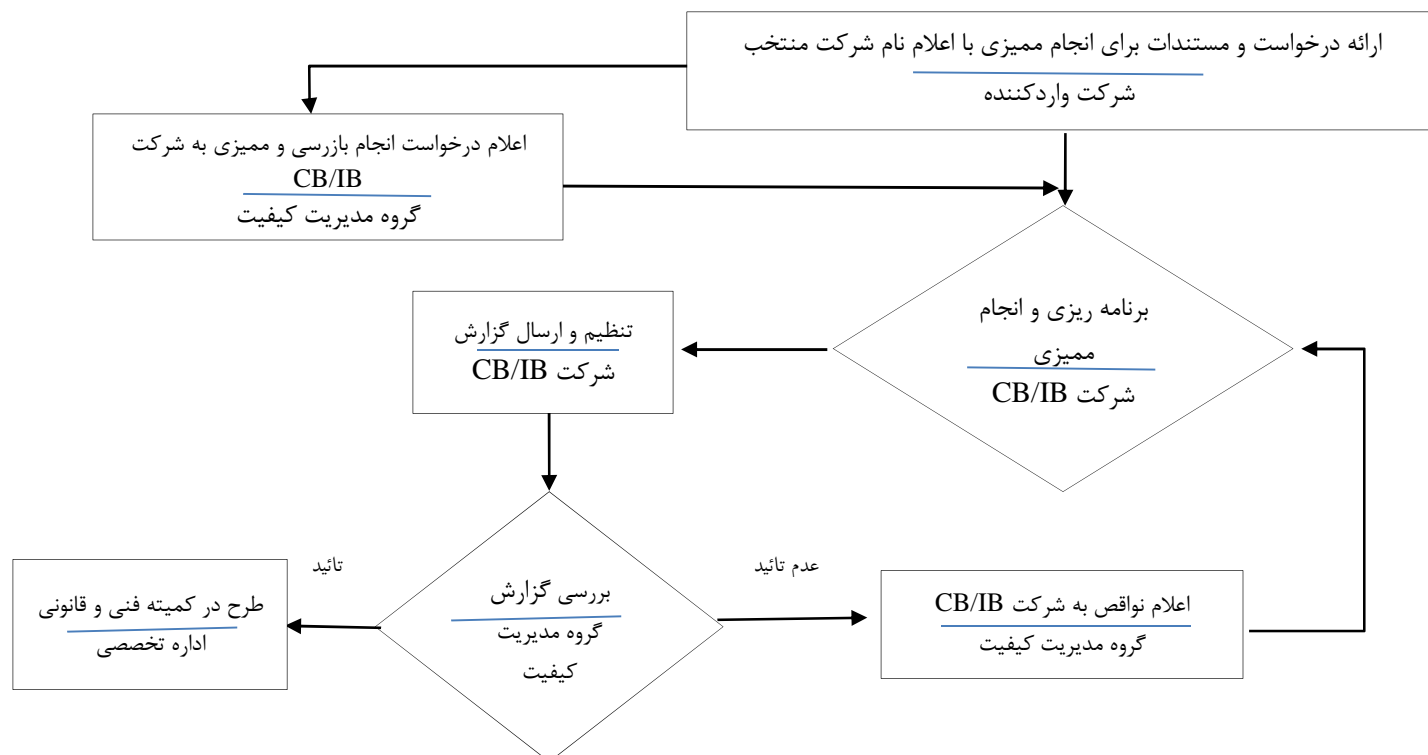


اداره کل امور فرآورده های غذایی و آشامیدنی
دستورالعمل اجرایی نحوه انجام بازرسی و ممیزی صحنه گذاری واحدهای تولیدی خارج از کشور
توسط شرکت بازرسی و ممیزی کننده تأیید صلاحیت شده

۸- مستندات مرتبط

- ۱-۸- فرم ارائه و بررسی مستندات مربوط به گزارش ممیزی از واحدهای تولیدی خارج از کشور به شماره Q-F_{w38}-001-1
- ۲-۸- فرم ابلاغ انجام بازرسی و ممیزی واحد تولیدکننده خارج از کشور به استناد رای کمیته فنی و قانونی به شماره Q-F_{w38}-002-0
- ۳-۸- فرم تعهدنامه رعایت شرایط عمومی عقد قرارداد انجام بازرسی و ممیزی صحنه گذاری به شماره Q-F_{w38}-003-0
- ۴-۸- چک لیست ممیزی شرایط GMP و HACCP به شماره Q-F_{w38}-004-0
- ۵-۸- چک لیست ممیزی الزامات سیستم مدیریت ایمنی مواد غذایی مبتنی بر ISO22000 به شماره Q-F_{w38}-005-0

نمودار نحوه انجام بازرسی و ممیزی و ارسال گزارش توسط شرکتهای CB/IB



شماره نامه ارائه گزارش بازرسی/ممیزی: تاریخ:	نام شرکت بازرسی و ممیزی کننده:
شماره نامه درخواست انجام بازرسی / ممیزی: تاریخ:	نام شرکت متقاضی واردات:
کشور:	نام شرکت تولیدکننده:
محصول:	استاندارد مورد ممیزی:

ارائه مستندات مطابق با بندهای ذیل، بصورت فایل PDF و یا اسکن شده با رعایت مجموع حجم حداکثر ۳۰ MG و در فولدرهای جداگانه با ذکر شماره پیوست الزامی است.

تأیید بررسی مدارک توسط کارشناس	تأیید دریافت دبیرخانه	اظهار از سوی شرکت	مدارک ضمیمه مربوط به گزارش بازرسی و ممیزی صحنه گذاری
<input type="checkbox"/>	<input type="checkbox"/>	<input type="checkbox"/>	پیوست ۱: نامه ارائه گزارش بازرسی و ممیزی انجام شده توسط شرکت ممیزی کننده تأیید صلاحیت شده شامل نام کارخانه مورد ممیزی، نام شهر و کشور محل کارخانه مورد ممیزی، تاریخ انجام ممیزی
<input type="checkbox"/>	<input type="checkbox"/>	<input type="checkbox"/>	پیوست ۲: نامه درخواست شرکت واردکننده به همراه قرارداد منعقد شده با شرکت واردکننده
<input type="checkbox"/>	<input type="checkbox"/>	<input type="checkbox"/>	پیوست ۳: گواهی ایمنی مواد غذایی اظهار شده (FSMS certificate)
<input type="checkbox"/>	<input type="checkbox"/>	<input type="checkbox"/>	پیوست ۴: رزومه ممیز (Auditor CV) مدرک مرتبط با محصول مورد ممیزی و یا تجربه کاری مرتبط
<input type="checkbox"/>	<input type="checkbox"/>	<input type="checkbox"/>	پیوست ۵: برنامه ممیزی (Audit Plan) به همراه ذکر نفر- روز بازرسی و ممیزی صحنه گذاری
<input type="checkbox"/>	<input type="checkbox"/>	<input type="checkbox"/>	پیوست ۶: خلاصه گزارش ممیزی (Summary audit report)
<input type="checkbox"/>	<input type="checkbox"/>	<input type="checkbox"/>	پیوست ۷: فرم عدم انطباق ها (NC) و گزارش اقدام اصلاحی (CAR) اقدام شده که به تأیید ممیز رسیده باشد.
<input type="checkbox"/>	<input type="checkbox"/>	<input type="checkbox"/>	پیوست ۸: چک لیست ممیزی بر اساس استاندارد مدیریت ایمنی مواد غذایی اظهار شده در پیوست ۳ (checklist on FSMS requirements)
<input type="checkbox"/>	<input type="checkbox"/>	<input type="checkbox"/>	پیوست ۹: گزارش انطباق ویژگی محصول درخواستی با استاندارد ملی / ضابطه فنی و بهداشتی اداره کل امور فراورده های غذایی و آشامیدنی مربوطه
<input type="checkbox"/>	<input type="checkbox"/>	<input type="checkbox"/>	پیوست ۱۰: نتایج بررسی سوابق آزمون های فیزیکوشیمیایی و میکروبی محصول درخواستی
<input type="checkbox"/>	<input type="checkbox"/>	<input type="checkbox"/>	پیوست ۱۱: تصویر قرارداد با آزمایشگاه خارج از کارخانه تولیدکننده و گواهی تأیید صلاحیت آزمایشگاه مذکور (در صورت وجود همکاری با ذکر دامنه فعالیت بر اساس نوع محصول)
<input type="checkbox"/>	<input type="checkbox"/>	<input type="checkbox"/>	پیوست ۱۲: عکس از وضعیت کلی کارخانه و عکس از عدم انطباق های مشاهده شده در الزامات و شرایط فنی و بهداشتی مورد ممیزی
<input type="checkbox"/>	<input type="checkbox"/>	<input type="checkbox"/>	پیوست ۱۳: تصویر روایت ممیز شامل بلیط رفت و برگشت، مهر ورود و خروج (در صورت اعزام ممیز از ایران یا سایر کشورها) و یا هرگونه مدارک مثبت دال بر حضور ممیزان در کارخانه تولیدکننده

نکته ۱: در هنگام تکمیل چک لیست ممیزی، در محل ثبت شواهد و یافته های ممیزی، باید توضیحات شفاف و واضح بوده و در صورت استفاده از چک لیست دارای امتیاز، باید توضیحات با کسر امتیاز ثبت شده تطابق داشته باشد.

نکته ۲: مدارک ضمیمه بایستی مطابق با ترتیب شماره گذاری فوق تکمیل و جهت بررسی ارائه گردد. و در صورت وجود نقص مطابق رای کمیته فنی و قانونی اقدام خواهد شد.

نکته ۳: در خصوص پیوست ۹ ارسال مستندات ذکر شده برای ممیز، قبل از انجام بازرسی / ممیزی ضروری است.

نکته ۴: در خصوص پیوست ۱۰ ارائه نتایج آزمون های فیزیکوشیمیایی و میکروبی مربوط به محصولات چای و برنج الزامی است.

نام و نام خانوادگی مدیرعامل شرکت بازرسی و ممیزی کننده:	محل مهر شرکت بازرسی و ممیزی کننده:
امضاء و تاریخ:	

شرکت بازرگانی

موضوع: ...

با سلام و احترام؛

عطف به نامه شماره مورخ ، به استناد رای کمیته فنی و قانونی به شماره مورخمقتضی است از تاریخ صدور این نامه ظرف مدت ۴۵ روز ، جهت انجام امور بازرسی و ممیزی شرایط فنی و بهداشتی و گواهی مدیریت ایمنی مواد غذایی اظهار شده از سوی کارخانه در کشور..... تولید کننده محصولات ، توسط یکی از شرکتهای بازرسی و ممیزی تأیید صلاحیت شده که از طریق پایگاه الکترونیکی سازمان غذا و دارو به نشانی www.fda.gov.ir قابل دسترسی می باشند، اقدام نموده و مراتب را کتباً با ذکر اطلاعات واحد تولیدکننده، نام شرکت بازرسی و ممیزی انتخاب شده، جهت ثبت در اطلاعات پرونده آن شرکت، به این اداره کل اعلام نمائید.

بدیهی است مهلت ارائه گزارش ممیزی از سوی شرکت بازرسی و ممیزی به این اداره کل، ۳ ماه از تاریخ معرفی شرکت می باشد.

#signature#

رونوشت :

گروه مدیریت کیفیت، رتبه بندی، ممیزی جهت اطلاع
اداره تخصصی

مدیرکل محترم اداره امور فراورده های غذایی و آشامیدنی

با سلام و احترام؛

اینجانب مدیرعامل شرکت بازرسی / ممیزی کننده متقاضی همکاری جهت انجام امور بازرسی و ممیزی صحنه گذاری واحدهای تولیدکننده مواد غذایی و آشامیدنی خارج از کشور که به درخواست آن اداره کل به شرکت ارجاع می شود از موارد قید شده در ذیل اطلاع حاصل کرده و در طی مدت اعتبار مجوز فعالیت خود را متعهد به انجام آن می دانم.

- عدم عقد قرارداد برای صدور گواهینامه مرتبط و یا غیر مرتبط با کارخانه تولیدکننده که از سوی اداره کل امور فراورده های غذایی و آشامیدنی برای انجام بازرسی و ممیزی معرفی شده است برای مدت ۲ سال پس از انجام بازرسی و ممیزی صحنه گذاری
- تعیین نفر- روز ممیزی طبق سند **IAF MD5** و حداکثر به میزان نصف نفر- روز تعیین شده برای ممیزی صدور گواهینامه
- انجام به موقع بازرسی و ممیزی صحنه گذاری و ارائه گزارش در موعد مقرر
- رعایت تعهدات واردکننده شامل تامین هتل ۴ ستاره و بلیط رفت و برگشت درجه **Economy** برای ممیزان شرکت بازرسی و ممیزی کننده (در صورت تغییر هرگونه درجه در چارچوب تعیین شده، منوط به تامین اعتبار از سوی شرکت بازرسی و ممیزی کننده می باشد)

نام و نام خانوادگی مدیرعامل

امضاء

تاریخ

مهر شرکت